

Pensioner på villovägar



Föreläsning inför workshopdag HUR GER VI RÅD TILL DEM SOM INTE HAR RÅD inom ramen för forskningsprojektet "Begriplig pensionsinformation för människor med risk för låga ålderspensioner" finansierat av Plattformen, Helsingborg.

Projektets målgrupp är migranter och aktörer inom pensionsområdet. Migranter är en grupp som vi idag vet är i risk för framtida låga pensioner forskningsprojektets mål är att fånga människors upplevelser av pensionsförberedelser och på sikt kunna bidra till en gemensam kunskapsutveckling att utveckla bättre sätt att informera varandra om kunskapsbehov ifråga om pensionsförberedelser.

Projektledare: Lars Harrysson, lektor Socialhögskolan Lunds universitet,

Lars.Harrysson@soch.lu.se

Projektmedarbetare: Erika Werner lektor Socialhögskolan Lunds universitet,

Erika.Werner@soch.lu.se

Bildförteckning:

1. Pensioner på villovägar
2. Ett långsiktigt stabilt pensionssystem.
3. Så här ser dagens pensionssystem ut
4. Inkomstpensionen
5. Premiepensionen (PPM)
6. Och hur har det blivit med stabiliteten i det nya pensionssystemet?
7. **Låt oss se lite närmre på hur det ser ut för människorna!**
8. Allt svårare att själv ordna en dräglig pension (1)
9. Allt svårare att själv ordna en dräglig pension (2)

10. Allt svårare att själv ordna en dräglig pension (3)
11. Allt svårare att själv ordna en dräglig pension (4)
12. Mindre arbete leder till mindre avgiftsinkomster
13. För små avgiftsinkomster tas om hand av den automatiska balanseringen, bromsen, inte heller den fungerar som man hade förväntat sig

14. Grundtryggheten möter också problem

15. Grundtryggheten (1): Garantipension blir allt mindre jämfört med lönerna
16. Grundtryggheten (2): Bostadstillägg tar hand om allt större del av grundtryggheten, många söker inte trots att de har rätt till det
17. Grundtryggheten (3) Äldreförsörjningsstöd inklusive ersättning för bostadskostnad; många söker inte och garantibeloppet släpar efter lönerna

18. Konsekvenser

19. PPM och Tjänstepensionen är sammantagna omöjliga att överblicka. Vi ser på Sara, född 1985. Dagens avgift till allmän pension och tjänstepension är 23%
20. Och sen har vi frågan: när exakt skall man gå i pension? "Välj själv, ta ditt ansvar" är beskedet. Vi se på herr Pettersson och fru Andersson
21. Jobba heltid, jobba vitt..
22. Situationen för egenföretagare
23. Immigranter och andra som inte kommit in på arbetsmarknaden
24. Pengar in, pengar ut är ideologin. Här en principiell betraktelse
25. Vad är det som hindrar att man tar itu med dessa problem?

26. Mitt förslag

27. Utgångspunkt: Pensionssystemet skall vara i harmoni med samhället i övrigt
28. Mitt förslag (1) Avskaffa PPM
29. Mitt förslag (2) Avskaffa **genast** bromsen
30. Mitt förslag (3) Åldersgränserna i socialförsäkringar och näraliggande system måste **omedelbart** justeras
31. Mitt förslag (4) Byt beräkningsteknik och återgå till det väl beprövade s.k. fördelningssystemet **det är en förutsättning för att nödvändiga ändringar skall kunna göras**
32. Mitt förslag (5) En lång rad justeringar
33. Mitt förslag (6) Återför pengar till AP-fonderna
34. Mitt förslag (7) Finansiell och social stabilitet: Inför det kanadensiska systemet
35. Mitt förslag (8) Insatser för utsatta individer och grupper
36. Mitt förslag (9) ytterligare åtgärder

37. Konsekvenser för dagens pensionärer

38. Finansiella konsekvenser(1)

39. Finansiella konsekvenser (2A)
40. Finansiella konsekvenser (2B)

Dessa bilder finns nu på följande sidor

Bild 1

Pensioner på villovägar

Föreläsning om det svenska pensionssystemet och hur det kan reformeras inför start av projektet
HUR GER VI RÅD TILL DEM SOM INTE HAR RÅD?
Socialhögskolan Campus Helsingborg

Hemsida <http://www.kg-scherman.se>

2014-10-27 Socialhögskolan Helsingborg



1

Bild 2

Ett långsiktigt stabilt pensionssystem.

- Stabilt finansiellt
- Stabilt när det gäller balans mellan avgifter, pensionens storlek och pensionsålder
- I harmoni med vad som i övrigt gäller i samhället,
 - faktiskt, t.ex. med vad som gäller arbetsmarknad och vad samhället bjuder i form välfärdsanordningar
 - men också ideologiskt, värderingar och tradition har stor betydelse
- De här kraven kan inte uppnås utan att man har breda politiska lösningar

2014-10-27 Socialhögskolan Helsingborg

2

Bild 3

Så här ser dagens pensionssystem ut

- 18,5% i avgift på löner upp till ett visst tak betalas in till den allmänna pensionen varje år.
- Motsvarande 16% går till den s.k. inkomstpensionen, 2,5% till Premiepensionen (PPM)
- Den som är sjuk, arbetslös, vårdar barn, studerar får särskilda pensionspoäng för detta
- Låg allmän pension kan förstärkas med garantipension och bostadstillägg
- Vid låga inkomster kan särskilt bostadstillägg och äldreförsörjningsstöd tillkomma
- Anställda har vanligen tjänstepension med en (ytterligare) avsättning på 4,5% på lönedelar för vilka också allmän pension erhålles, däröver med 30% (!)

2014-10-27 Socialhögskolan Helsingborg 3

Bild 4

Inkomstpensionen

1. Inbetalade avgifter räknas upp varje år motsvarande hur lönerna ökar, läggs samman med föregående års behållning och blir ett totalt pensionskapital
2. Pensionskapitalet divideras enligt en formel, i princip med antalet år en person kan förväntas leva som pensionär.
3. Första årets pension görs lite högre än vad den formeln anger, i stället blir den årliga uppräkningsen lägre än om den hade följt hur lönerna ökar
4. Minskningen enligt 3 gör att den pensionen med årens lopp minskar ganska kraftigt jämfört med lönerna. Och mest för kvinnorna som ju lever längre
5. Pensionerna enligt det gamla ATP följde enbart priserna. Nu följer de samma regler som enligt det nya systemet, alltså lönerna med ett visst avdrag
6. Detta är en s.k. fördelningspension, dvs. inflytande avgifter används för att betala dagens pensioner
7. Vanligen är det staten som tar ansvaret för att pengarna räcker. Men inte i Sverige, här finns en s.k. broms som slår till om det finns risk för "brist i kassan"

2014-10-27 Socialhögskolan Helsingborg 4

Bild 5

Premiepensionen (PPM)

1. Dessa avgifter sätts in i fonder individuellt för varje individ
2. Pensionskapitalet vid pensioneringstidpunkten blir beroende av hur just dina pengar har placerats
3. Pensionskapitalet divideras vid pensioneringstidpunkten i princip som för inkomstpensionen
4. PPM-systemet (tillsammans med tjänstepensionen) är öppet för väldiga glädjekalkyler, det är bara att ta till någon god avkastning och räkna. Något som de ansvariga gör med stor förtjusning
Vi återkommer med exempel ur min bok

2014-10-27 Socialhögskolan Helsingborg 5

Bild 6

Och hur har det blivit med stabiliteten i det nya pensionssystemet?

- Tankarna bakom pensionssystemet är i långa stycken snart 30 år gamla (pensionsberedningen tänkte mycket men kom inte till något resultat)
- Och själva förslaget började utformas för 20 år sen
- Är systemet fortfarande i balans?
- Problemen är stora
 - Förutsättningarna har ändrats väsentligt och situationen för människor bl.a. därför mycket besvärlig.
 - Och grundtryggheten släpar efter lönerna.
 - Och "mörkertalen" beträffande de behovsprövade tilläggen är stort.
 - I grunden finns brister både i hur man tänkte från början och i att man har tagit stora pengar från AP-fonderna
- Men politikerna verkar ändå vara nöjda

2014-10-27 Socialhögskolan Helsingborg 6

Bild 7

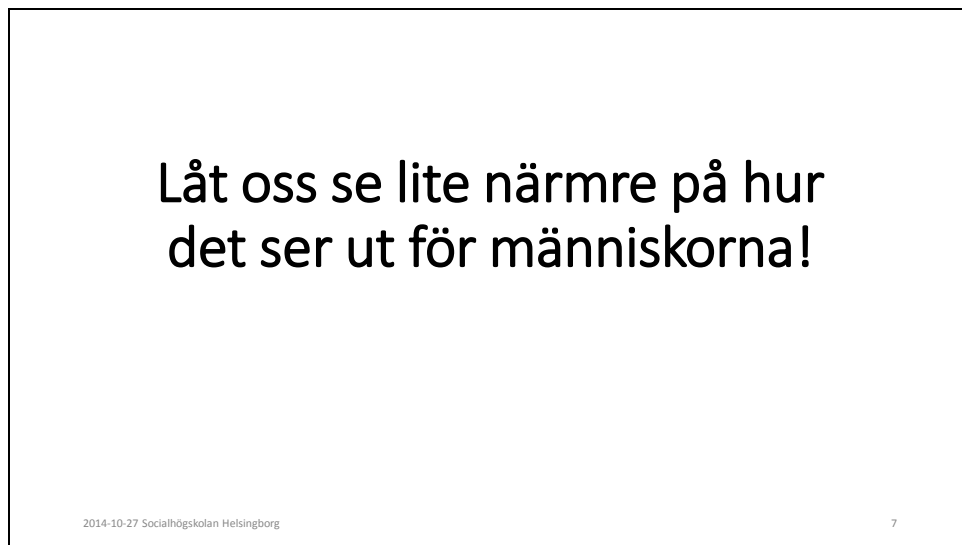


Bild 8

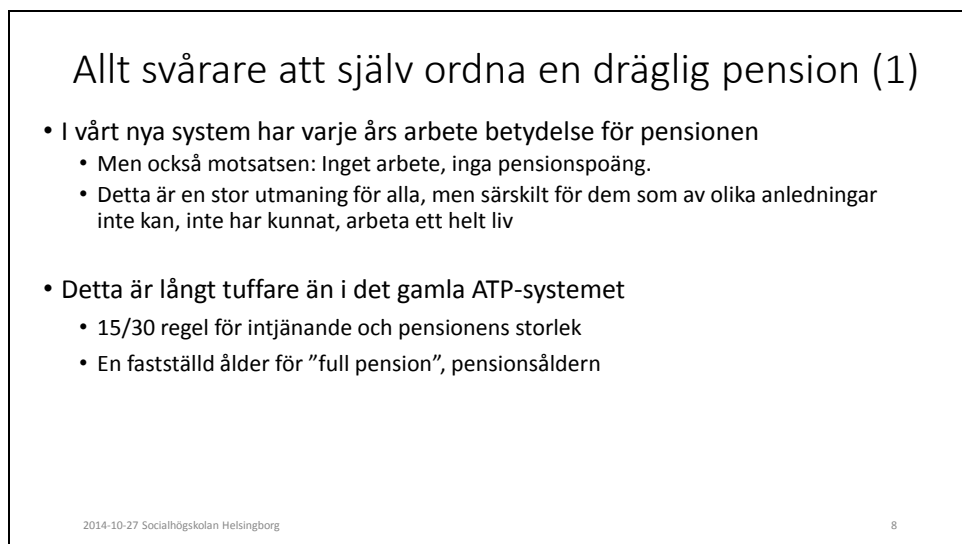


Bild 9

Allt svårare att själv ordna en dräglig pension (2)

- Viss pensionsrätt för studier, värnplikt, vård av barn och för perioder med socialförsäkring mm.
 - Men försäkringen täcker allt minde del av människors inkomster. (Jfr arbetslöshetsförsäkringen)

Bild 10

Allt svårare att själv ordna en dräglig pension (3)

- Vi lever långt längre än vad man kunde ana när reformen konstruerades.
 - Då trodde man att 66 år var "behövlig pensionsålder" för de yngre, nu tror vi 69 (70, 75)
- Skyddsnetet, såsom arbetslöshetsersättning, förtidspension, sjukpenning (med vissa mindre undantag)
 - tar slut vid 65. Sen står man helt ensam
- Och i vissa yrken är t.o.m. 65 år en för hög ålder att orka arbeta till. Till detta tas ingen hänsyn
- Och vad menas med "Välj själv, ta ansvar"
 - Man vet inte vad man skall sikta på
 - Och inte vilka jobb som finns / kommer att finnas

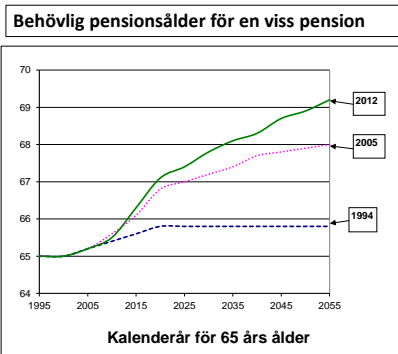


Bild 11

Allt svårare att själv ordna en dräglig pension (4)

- Uppenbarligen ställer behovet att arbeta längre krav på både individ och arbetsmarknad.
- Men utvecklingen hittills går åt andra hållet; ungdomarna börjar arbeta senare och arbetsmarknaden blir allt mer krävande

- Då var ungdomarnas genomsnittliga inträde i arbetslivet c:a 23, nu är den 29 enligt en undersökning från SCB september 2014. Och varje år man inte jobbar ger lägre pension
- Då hade vi full sysselsättning, nu är arbetslösheten på 8% och långt högre bland de unga, 24% är en siffra som nämns
- Då förutsåg vi stor arbetskraftsbrist när 40-talisterna skulle gå i pension i början på 2000-talet, nu har alla uppnått 65 och någon arbetskraftsbrist ser vi inte till

2014-10-27 Socialhögskolan Helsingborg

11

Bild 12

Mindre arbete leder till mindre avgiftsinkomster

- Utvecklingen som just beskrivits leder till "brist i kassan"
- Och så har man tagit stora pengar ur AP-fonderna
- Och så har man bestämt sig för att under inga förhållanden höja avgifterna
 - Av politiska skäl
 - Men också för att man har skapat ett system som rent tekniskt "bryts sönder" om man höjer avgifterna

2014-10-27 Socialhögskolan Helsingborg

12

Bild 13

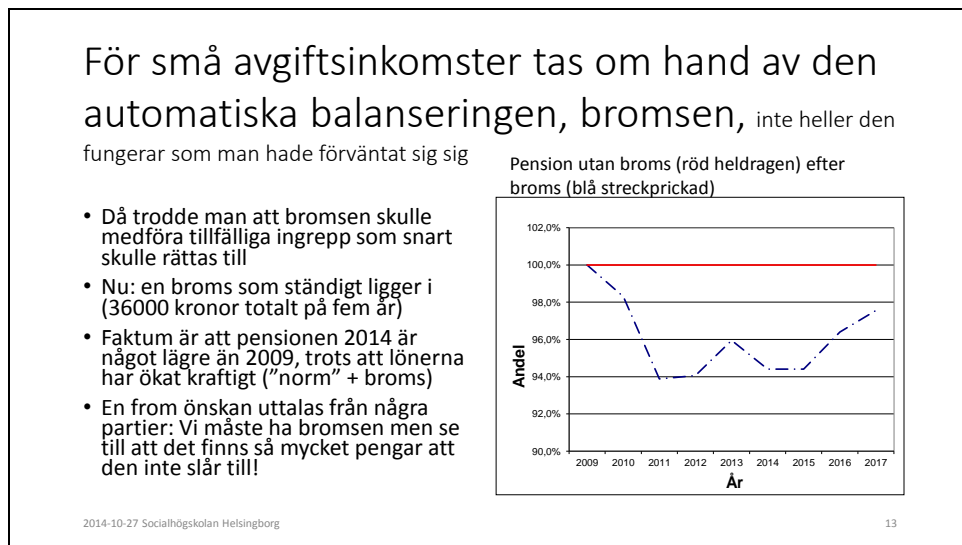


Bild 14

Grundtryggheten möter också problem

2014-10-27 Socialhögskolan Helsingborg 14

Bild 15

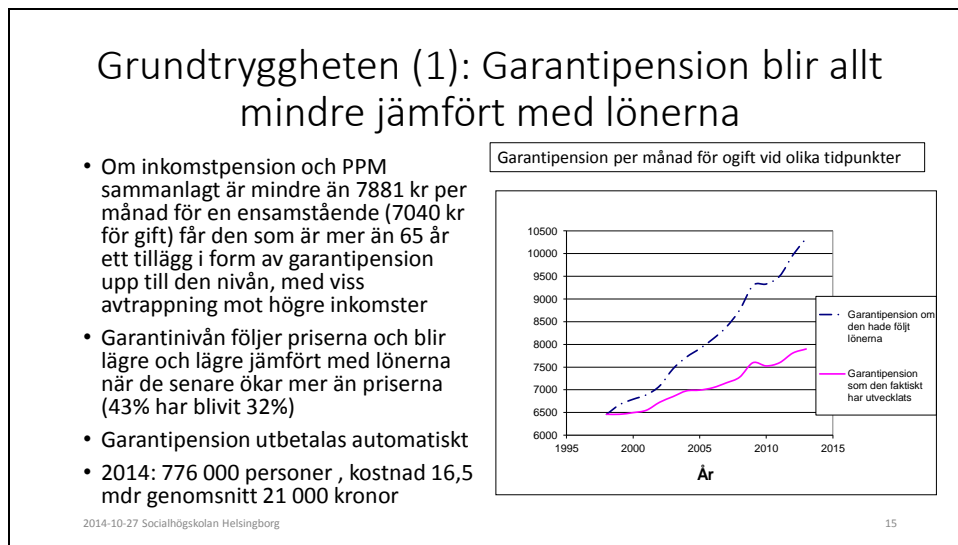


Bild 16

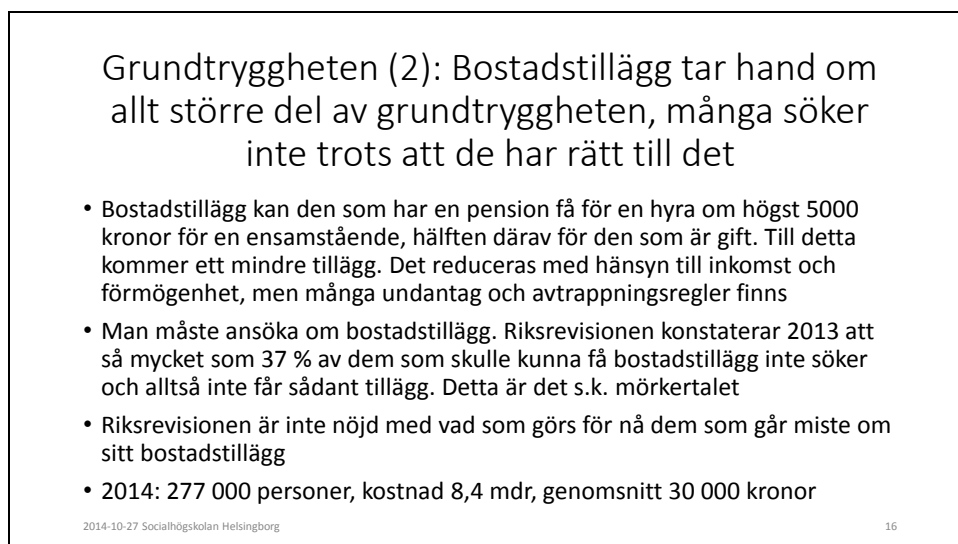


Bild 17

Grundtryggheten (3) Äldreförsörjningsstöd inklusive ersättning för bostadskostnad; många söker inte och garantibeloppet släpar efter lönerna

- För att bli berättigad måste man ha fyllt 65 år.
- Ersättning för "skälig bostadskostnad", den får vara upp till 6200 kronor, kan den få som annars inte når upp till "skälig levnadsnivå"
- Om nettoinkomsten efter avdrag för "skälig bostadskostnad" fortfarande är lägre än vad som svarar mot "skälig levnadsnivå", 2014 är det 5353 kronor/månad för ensamstående (4407 för sammanboende), kan dessutom ett särskilt garantibelopp utgå
- Gränsen för garantibeloppet följer priserna, med samma konsekvenser som för garantipensionen
- Äldreförsörjningsstödet är inkomstprövat liksom bostadstilläggen, men med mycket hårdare avräkning, nämligen krona för krona. Inga undantag medgives.
- Särskild ansökan fordras. Enligt Riksrevisionens nämnda rapport är mörkertalet för dessa tillägg ännu större än för "det vanliga" bostadstillägget
- Riksrevisionen är kritiskt mot att för lite görs för att nå dem som går miste om detta stöd
- 2014: 17 700 personer, kostnad 700 milj., genomsnitt 38 400 kronor

2014-10-27 Socialhögskolan Helsingborg 17

Bild 18

Konsekvenser

- Visst: stabila finanser
- Men....
- Vi har sett hur "behövlig pensionsålder" ökar
- Och diskuterat hur arbetsmarknaden svara upp mot detta
- Och konstaterat att för vissa branscher är redan 65 en för hög pensionsålder
- Låt oss nu se ytterligare på konsekvenserna

2014-10-27 Socialhögskolan Helsingborg 18

Bild 19

PPM och Tjänstepensionen är sammantagna omöjliga att överblicka.
Vi ser på Sara, född 1985. Dagens avgift till allmän pension och tjänstepension är 23%

Avkastning på fonder vid löneökning på 1,8 %	Total avgift för att Sara skall kunna få 75 % pension om hon arbetar till 69	Här ser vi den ålder som Sara behöver jobba till för att nå 75 % pension vid de avkastningar som anges i högerspalten
1,80 %	26 %	72 år
3,90 %	23 % dvs. som i dag	69 år
5,40 %	20 %	66 år
av PPM garanterad ränta	30 %	74 år

Som sagt: Helt omöjligt att överblicka. Men Pensionsmyndigheten presenterar förutsägelser om att en pension på 75% skulle vara möjlig för Sara att uppnå om hon jobbar till 69

2014-10-27 Socialhögskolan Helsingborg 19

Bild 20

Och sen har vi frågan: när exakt skall man gå i pension?
"Välj själv, ta ditt ansvar" är beskedet.
Vi se på herr Pettersson och fru Andersson

- Herr Pettersson gick i pension 2007, allmän pension blev 13 000
- Fru Andersson planerade att gå i pension dec. 2008, är överens om arbetsgivaren om detta
- Om PPM hade varit i full funktion gäller att..
- ...hennes PPM-fonder på grund av krisen skulle ha fallit så att pensionen blev 12 000, alltså 1000 kronor mindre, så mycket rasade nämligen PPM-fonderna
- Teoretikerna säger: man måste tänka sig för, byta till mindre riskbärande fonder, ligga kvar med fonderna till det ordnar upp sig, skjuta på pensioneringen
- Jaha, men inte ens regeringarna hade en aning
- Ligga kvar med fonder: Jaha, ytterligare spekulation alltså
- Skjuta på pensioneringen: Vem tror att arbetsgivaren i denna kristid vill acceptera en sådan begäran?

2014-10-27 Socialhögskolan Helsingborg 20

Bild 21

Jobba heltid, jobba vitt..

- Heltid i 40 år, 43 år, 46 år... ja, vad normen för en god pension är har vi sett att vi inte vet.
- Låt oss säga 43 år, det är var den ungefär ligger för den som går i pension i dag.
- Den som enbart jobbat fullt i 30 år, halvtid i 13 förlorar 15 %
- Den som jobbat fullt i 25, halvtid i 10 förlorar 30 %
- Och garantipensionen försvinner succesivt jämfört med lönerna
- Den som är född 1954 var 44 när reformen beslutades. Hade lite mer än 20 år på sig att anpassa sig till dessa nya regler. En fälla för många kvinnor
- Såna här övergångsregler har man inte för tjänstepensionerna

2014-10-27 Socialhögskolan Helsingborg 21

Bild 22

Situationen för egenföretagare

- Egenföretagarna är en viktig grupp för samhället, för dess utveckling och funktion
- Hantverkare, vårdpersonal med eget företag, advokater många andra.
- De har inte tjänstepension
- De betalar "avgifter" på hela lönen
- De får ordna pensionen över den allmänna pensionen på egen hand
- Det blir dyrt, mycket dyrt. Och ineffektivt
 - Hur gammal blir jag?
 - Hur fungerar försäkringsmarknaden?
 - Illa, mycket illa. Livsvariga annuiteter är dyra
 - Osv, alla risker får jag ta själv

2014-10-27 Socialhögskolan Helsingborg 22

Bild 23

Immigranter och andra som inte kommit in på arbetsmarknaden

FÖR ALLA GÄLLER ATT VARA KLAR ÖVER

- Garantipensionen försvinner jämfört med lönerna; Det är faktiskt fullt allvar, trots att både svensk och utländsk expertis tycker att det är orimligt
- Garantibeloppet i äldreförsörjningsstödet går samma väg.
- Riksrevisionens rapport 2013:7
 - Stort mörkertal när det gäller bostadstillägg och äldreförsörjningsstöd
 - Behöver det verkligen vara så här komplicerat?
 - Både regering och myndighet måste ta itu med detta
- Men inte bara pensionsmyndigheten, inte bara socialförsäkringen
 - Särskild utredning tillsatt, direktiv 2014: 109

2014-10-27 Socialhögskolan Helsingborg 23

Riksrevisionens rapport 2013:7

http://www.riksrevisionen.se/PageFiles/17965/RiR%202013_7_Anpassad_%c3%85lderspension.pdf

Svensk social trygghet i en internationell värld **Regeringens direktiv 2014:109**

<http://www.regeringen.se/content/1/c6/24/38/69/8b27c2cb.pdf>

Bakgrund: Lena Malmberg: Gränslös trygghet - socialförsäkringen i ett EU-perspektiv

<http://kg-scherman.se/wp-content/uploads/2014/10/Gränslös-trygghet-socialförsäkringen-i-ett-EU-perspektiv.pdf>

Bild 24

Pengar in, pengar ut är ideologin. Här en principiell betraktelse

- Alltså är kvinnor gynnade, de lever längre och får ändå lika höga pensioner som männen. En orimlig ståndpunkt. Istället borde man se:
 - Kvinnor blir oftare ensamma på ålderns höst, det är tyngre och dyrare
 - Nu sänks deras pensioner ytterligare under de här "extra" åren
- De finns arbeten som är typiskt sett tyngre. Byggnadsarbetare, vårdyrken
 - Den här ideologin betyder att några särskilda hänsyn inte skall tas

2014-10-27 Socialhögskolan Helsingborg 24

Bild 25

Vad är det som hindrar att man tar itu med dessa problem?

- Troligen inte pensionssystemet som sådant. Man måste gå djupare
 - Det nya systemet innehöll en reaktion mot den totala politiska låsning kring pensionsfrågan som byggts upp under decennier
 - Det betraktas som en del i den räcka åtgärder som räddade Sverige från den ekonomiska krisen på nittioalet.
 - Centralt i alla dessa åtgärder låg att isolera viktiga samhällsfunktioner mot politikernas oförmåga att ta långsiktigt ansvar.
 - Sådana mekanismer får man inte röra!
- En tillbakablick går ända till mitten på femtiotalet, med minnet av affischen gärna medalj men först rejäl pension, och framåt.
- En sådan genomgång visar att det är dags för politikerna att ta tillbaka ansvaret

2014-10-27 Socialhögskolan Helsingborg 25

Bild 26

Mitt förslag

2014-10-27 Socialhögskolan Helsingborg 26

Bild 27

**Utgångspunkt:
Pensionssystemet skall vara i harmoni med
samhället i övrigt**

- Risk och osäkerhet; vi vet inte mycket om framtiden
- Exempelvis
 - Övriga sociala ordningar för alla och för äldre, hur blir det med dem, vad kommer de att kosta för samhället och för individen
 - Hur länge kommer vi att leva?
 - Och hur blir det med arbetsmarknaden?
- Slutsatsen blir att ingenting kan låsas för framtiden

2014-10-27 Socialhögskolan Helsingborg 27

Bild 28

Mitt förslag (1) Avskaffa PPM

- Tron att PPM gör att var generation tar eget ansvar är fel
- Talet om stora framtida avkastningar är dessutom tvivelaktigt
- Det är fel att tvinga människor att ägna sig åt denna riskfyllda verksamhet
- Den här typen av system lånar sig åt rena glädjekalkyler
- Finansmarknaderna bör hållas kort
- Dessutom, tjänstepensionerna är nu genomgående fonderade, det räcker med ett sånt inslag i ett för individen obligatoriskt pensionssystem

2014-10-27 Socialhögskolan Helsingborg 28

Bild 29

Mitt förslag (2) Avskaffa **genast** bromsen

- Detta var en mekanism som skulle behövas bara i exceptionella situationer
- 500 kronor per månad i fem år har fru Andersson förlorat, under en tid då Sveriges ekonomi varit den starkaste i världen.
- Man har "sparat" 60 mdr, fonderna är 1000 mdr
- Prognoserna svajar lite hur som helt
- Faktum är att man inte vet...

2014-10-27 Socialhögskolan Helsingborg 29

Bild 30

Mitt förslag (3) Åldersgränserna i socialförsäkringar och näraliggande system måste **omedelbart** justeras

- "Behövlig pensionsålder" är redan mer än 66.
- Den som är sjuk eller arbetslös är helt lämnad i sticket
- Devisen "välj själv, ta ditt ansvar" skorrar illa

2014-10-27 Socialhögskolan Helsingborg 30

Bild 31

Mitt förslag (4) Byt beräkningsteknik och återgå till det väl beprövade s.k. fördelningssystemet *det är en förutsättning för att nödvändiga ändringar skall kunna göras*

- Vårt nya pensionssystem, där det är inbetalade avgifter som ensamt bestämmer pensionens storlek och därmed "behövlig pensionsålder" mm påstods göra politiska ingrepp onödiga. Av den enkla anledningen att inga förändringar är möjliga i detta system.
- Men i ett sådant system är bromsen oundviklig, liksom väldiga pensionsåldershöjningar utan någon hänsyn till var arbetsmarknaden bjuder!
- De senaste åren visar att att det politiska ansvaret ändå alltid finns
- När det påstås att det tekniska systemet innebär att något politiskt ansvar inte finns uppstår ett moment 22.
- Det är systemets fel att detta kaos har uppstått, därför måste det ändras.
- Som vi skall se kan det finansiella ansvaret ändå tas, det finns många exempel på detta

Bild 32

Mitt förslag (5) En lång rad justeringar

- En "normal" pensionsålder grundad på demografi men också på vad arbetsmarknaden erbjuder
- Vid den pensionsåldern erhålls "full pension" grundad på 41 års inkomster och en avsättning på 20 % av inkomsten per år, i stället för dagens 18,5
- Avgiften ökar från 18,5-21,5 %, varav 1,5% som just nämnts används för ökad kompensationsgrad, 1,5% används för andra åtgärder, ex.vis. minskad "norm", dvs det årliga avdraget jämfört med löneutvecklingen, då utan att man sänker första årets pension på det sätt som dagens system förutsätter
- Ökat tak för vilken inkomst som ger pension (och avgift) i det allmänna systemet till 12,5 inkomstbasbelopp

Bild 33

Mitt förslag (6) Återför pengar till AP-fonderna

- Det var alltför optimistiska prognoser som låg till grund för tron att AP-fonderna var "för stora"
- Dagens debatt:
 - "Vi vill ha kvar bromsen men inte att den skall behöva slå till" antyder en insikt om de felslagna prognoserna.
 - Göran Perssons uttalanden går i samma riktning
- Med detta skapas förutsättningar för en stabil finansiell nystart.
- **MEN STABILITETEN BEHÖVER VIDARE STÖD:** Det kanadensiska systemet är ett gott alternativ.

Bild 34

Mitt förslag (7) Finansiell och social stabilitet: Inför det kanadensiska systemet

- Den nuvarande utformningen av pensionssystemet, där det är inbetalade avgifter som ensamt bestämmer låser, som redan nämnts, allt, såsom pensionens storlek vid viss ålder för alla, behövlig pensionsålder mm. Inga förändringar är möjliga och bromsen oundviklig
- Man kan med det kanadensiska systemet ha kvar många av de mekanismer som nu finns, men annorlunda utformade och under politiskt ansvar

Bild 35

Mitt förslag (8) Insatser för utsatta individer och grupper

- Automatisk justering av åldersgränser i alla näraliggande system
- Särskilda villkor för utsatta branscher
- Förstärkta socialförsäkringar
 - och dessutom förstärkt pensionsrätt för socialförsäkringsperioder, så att "bakomliggande inkomst" beaktas.
- Uppräkning av garantipensionen (och äldreförsörjningsstödet) med hänsyn till standardutvecklingen
- Insatser för att de som har rätt till grundskyddet verkligen får det
- Och, för utsatta och alla:
 - Ett politiskt ansvar som ser sambandet mellan arbetsmarknad och pensionssystem
 - Ett system som är rimligt och som bl.a. därför går att förstå

Bild 36

Mitt förslag (9) ytterligare åtgärder

- Offentliga pensionsfonder till offentliga investeringar
- Avskaffa egenavgifterna, de betalas faktiskt i praktiken av arbetsgivarna men på ett krångligt och obegripligt sätt
- Tydliggör skattesystemet och rensa det från gömda skatter.
- Lika skatt för aktiva och pensionärer
- Avstämning mot arbetsmarknadens parter

Bild 37

Konsekvenser för dagens pensionärer

- Normen halverad (utan att pensionen först sänks). SUCCESSIVT en kraftig höjning för den som är lite äldre, t.ex. 1200 per månad om tio år för genomsnittspensionären
- Bromsen bort, genomsnittspensionen höjs 500 per månad
- Lika skatt ger c:a 300 kr/ månad i bättre netto för genomsnittspensionären
- Garantipensionen höjs (liksom äldreförsörjningsstödet's garantidel)

2014-10-27 Socialhögskolan Helsingborg 37

Bild 38

Finansiella konsekvenser(1)

Höjningen av avgiften med 3 procentenheter

- kan jämföras med reallönehöjningen 35% under de senaste 15 åren.
- höjer totalavgiften till 26%. Då hamnar vi 2050 på 12,7% av BNP. Inte farligt högt vid en jämförelse med andra länder, som vi ser i tabellen här bredvid

Höjningen av taket

- "kostar" en del, av de c:a 15 mdr som idag (2013) tas in som "avgifter" över det nuvarande taket

Slutresultatet

- beror på vad arbetsmarknadens parter gör, när det gäller pensioner över taket lär de sänka sina avsättningar fullt ut

Kostnader för ålderspensioner, inklusive tjänstepensioner som andel av bruttonationalprodukten vid vissa tidpunkter, så som de skulle bli vid oförändrade regler och under standardiserade antaganden om utveckling av demografi m.m.

	Sverige	EU 27	Finland	Frankrike	Norge	Tyskland
2010	9,0	11,1	9,5	11,8	6,2	9,0
2030	11,3	12,0	13,6	12,1	9,8	10,5
2050	11,2	13,2	13,2	12,3	10,8	11,5

2014-10-27 Socialhögskolan Helsingborg 38

Bild 39

Finansiella konsekvenser (2A)

1. "Normal" pensionsålder: Beror på arbetsmarknaden
2. Återför pengar till AP-fonderna: Beror uppenbarligen på hur mycket som återförs. Värdet av vad som har tagits från dem är c.a. 400 mdr
3. Särskilda ordningar för särskilda branscher: Omöjligt att sia om. Sammanhänger med pkt 1 och med vad som kan göras för att förbättra arbetsmiljöerna
4. Stärkt pensionsrätt för socialförsäkringsförmåner. Beror av många faktorer. Redan för att komma upp till pensionsrätt för "bakomliggande inkomst" för dagens ersättning för sjukdom och arbetslöshet handlar det 2013 om en tredjedel av 7,3+7,0 mdr, det blir c:a 5 mdr kronor (vid antagande om genomsnittlig kompgrad i dag på 65%)
5. Ökad garantipension. För att nå 1998 års nivå behöver den höjas med en tredjedel. Med bortseende från eventuella följd effekter, bl.a. av andra ändringar, skulle det 2013 bli c:a 6 mdr
6. Administrativa insatser för att minska mörkertalen för bostadstillägg och äldreförsörjningsstöd. Obetydligt jämfört med det övriga här.

2014-10-27 Socialhögskolan Helsingborg 39

Bild 40

Finansiella konsekvenser (2B)

- Föregående bild visar på stora ökade kostnader.

DET ÄR BARA ANDRA SIDAN AV SVERIGES STARKA EKONOMI: Man har låtit de sociala systemen urholkas, då blir det pengar över att använda till annat.

2014-10-27 Socialhögskolan Helsingborg 40
